



FROM İSKİLİP HOME TO ART GALLERY: TRANSFORMATION OF A RESIDENCE

Emel ALTUNAN ÖZKURT*

*Hitit Üniversitesi, İskilip Meslek Yüksekokulu, Mimari Restorasyon Bölümü.

E-mail: emelaltunozkurt@hitit.edu.tr

Copyright© 2016 Emel ALTUNAN ÖZKURT. This is an open access article distributed under the Eurasian Academy of Sciences License, which permits unrestricted use, distribution, and reproduction in any medium, provided the original work is properly cited.

ABSTRACT

İskilip, the oldest town in Çorum, is also one of the members of the Association of historic cities. Here, the process of one building in the historical centre from home to the art house is explained. This house is a traditional Turkish house which cannot be reached with definite knowledge about its construction year, and which is similar to the other İskilip houses as the construction technique and the material but the land situated is totally unique. It is empty for many years. Because of this reason and also its location, the house remains a mystery. In collaboration with the Eyüpoğlu family members and the municipality of İskilip, the restoration work was completed. The house was worked to be a movement center where artistic activities will be carried out. Eyüpoğlu's art consultant and technique team worked together. It is thought that this work will contribute to the cultural development of İskilip. It is designed not only as an exhibition space but also as a place where people - who will work for here- are trained and where artists and the people gather and meet. Without interfering much the material of the structure, its labor, its construction technique, its size and its shape of the modular living, the first step was taken toward becoming a center of handicrafts, painting and music. This work aims to contribute to the concept of sustainability to some extent. Culture, one of the most important branches of the sustainability, will show continuity here.

Keywords: İskilip, restoration, art gallery, Çatalkara, Bedri Rahmi Eyüboğlu

İSKİLİP EVİNDEN SANAT GALERİSİNE: BİR KONAĞIN DÖNÜŞÜMÜ (ERTÜZÜN EVİ)

ÖZET

Çorum'un en eski ilçesi olan İskilip aynı zamanda Tarihi kentler birliği üyesi olan ilçelerinden de biridir. Bu tarihi merkezde bulunan evlerden bir tanesinin yapımından sanat evi olana kadar geçirdiği süreç anlatılmaya çalışıldı. Ele alınan yapı; yapım yılı hakkında kesin bilgiye ulaşılamayan, yapım tekniği ve malzemesi olarak diğer İskilip evleri ile benzerlik gösteren, arazi konumlanmasında ise tamamen kendine özgü davranan geleneksel bir Türk evidir. Gerek konumu, gerek uzun yıllar boş kalması sonucu esrarengiz bir hal alan eve Eyüboğlu ailesi mensupları ve İskilip Belediyesi işbirliği ile yapılan restorasyon çalışması ile hayat verilmek istenmiştir. Ev işlevlendirilerek sanatsal faaliyetlerin uygulanacağı bir hareket merkezi oluşturulmak için çalışılmıştır. Bu bağlamda Eyüboğlu sanat danışmanı ve teknik kadro birlikte görev almıştır. Bu çalışmanın İskilip'in kültürel olarak da gelişimine katkısının olacağı düşünülmektedir. Sadece sergi alanı değil bu alana eser yapacak kişilerinde yetişeceği, sanatçı ile insanları bir araya getirip tanıştıran, kaynaştıran bir mekân olarak tasarlanmıştır. Yapının işçiliklerine malzemesine yapım tekniğini, modüler büyüklüğüne ve yaşayış şekline fazla müdahale etmeden el sanatlarının, resmin, müziğin yaşadığı bir merkez olma yolunda ilk adım atılmıştır.

Çalışma; çağımızın getirdiği sürdürülebilirlik kavramı adına yaptığı çalışmalara bir nebze de olsa katkıda bulunmayı hedeflemektedir. Sürdürülebilirliğin en önemli kollarından biri olan kültür burada devamlılığını gözler önüne serecektir.

Anahtar Kelimeler: İskilip, Restorasyon, Sanat Evi, Çatalkara, Bedri Rahmi Eyüboğlu



1. GİRİŞ¹

İskilip; Çorum il merkezine 55 km, Ankara'ya ise 210 km uzaklıkta Çorum'a bağlı bir ilçedir (Harita-1). İlçe tarihi milattan önceki dönemlere kadar uzanır. Hititler ve Galatlar döneminden kalma kalıntılar vardır. İlçe Kastamonu iline bağlı iken 1890 (Hicri 1310) tarihinde Amasya sancağına bağlanmış bunu takiben kısa bir süre Yozgat ve Ankara sancağına bağlı kaldıktan sonra Osmaniye Sungurlu Alaca Mecitözü ilçeleri ile birlikte 1921 yılında Çorum sancağına bağlanmıştır. Cumhuriyet devrinde ise 1924 yılında Çorum'un il oluşuyla birlikte İskilip de aynı ile bağlı bir ilçe olarak bu güne kadar gelmiştir (Erkoç, 2001:100-101).



Harita1. İskilip (<http://www.turkiye-rehberi.net/corum-haritasi.asp>, 2016)

Fügen İLTER 'in "Bir Anadolu Kenti İskilip" adlı kitabının 'Gezgin Notlarında İskilip' başlığı altından öğrendiğimize göre İskilip gezginlerin uğradığı bir kendir. Bu gezginler arasında; J.Hamilton, C.Texier, H.Kiepert, W. F. Ainsworth, Saint Martin, Banse, Tschihatscheff, Cuinet ve Evliya Çelebi'yi sayabiliriz (İlter, 1992: 4) (Resim 1).

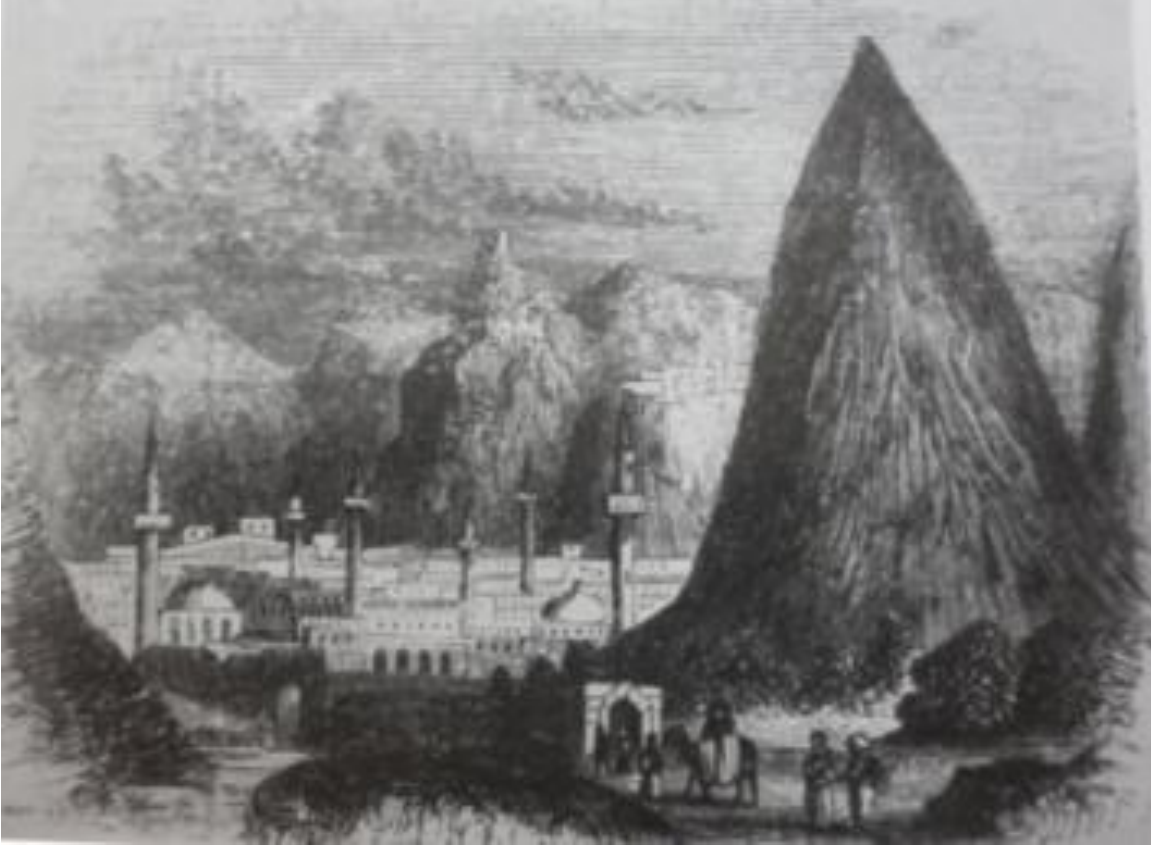
1942 yılında, Hükümetin yurtiçi gezileri programı dâhilinde devlet sanatçısı olarak Çorum'a gönderilen, Ülkemizin önemli ressamlarından biri olan Bedri Rahmi Eyüboğlu'nun Ağabeyine yazdığı bir mektubun satır aralarında İskilip şöyle anlatılmaktadır²;

¹Burada ele alınan konu, 26-28 Eylül 2016 tarihinde yapılan "Uluslararası Geçmişten Geleceğe Sanat Sempozyumu" bildirisinin genişletilerek oluşturulmuş makalesidir.

² Çorum'da bulunan Bedri Rahmi Eyüboğlu'nun, Ankara'da bulunan Sabahattin Rahmi Eyüboğlu'na 6 Ekim 1942 tarihinde yazdığı mektup. Bkz. [İskilip Belediyesi web sitesi](http://iskilip.bel.tr/iskilip.asp?ID=18), <http://iskilip.bel.tr/iskilip.asp?ID=18> İskilip Belediyesi, 2012. Bedri Rahmi Eyüboğlu'nun gelini Hüghet Eyüboğlu bu mektupları doğrulamakta ve şehirdeki çalışmaları onun anısına yürütmekte olduğunu belirtmektedir. Bkz. [Bedri Rahmi Resmi web sitesi](http://www.bedrirahmi.com/), <http://www.bedrirahmi.com/>, 2011.



“Buraya daha önce niye gelmedim diye içim dağlanarak şehri dolaştım. Bu sarsıntı tam bir hafta sürdü. Ağabey; resim için bundan olağan üstü bir yer düşünemezdim. Tam arayıp da bulamadığım dağlar. Dağlar şehrin içinde ortasında nasıl anlatayım tramvay caddesinden geçer gibi. Çöp arabaları yahut mahalle bekçileri gibi şehrin senlisi benlisi olmuşlar. Adım başı yeni bir görüntü, adım başı yeni bir ışığa kavuşan sırtlar, kayalar. Tabak gibi bir dağ parçası. Birkaç dakika sonra korkunç bir çukurun içinde kaybolmaya başlıyor. Öteden bir karanlık leke içerisinden dağlar fışkırıyor. Sonra şehir. Dağların yuttuğu şehir. Dere boylarına salkım saçak sıralanan Ortaçağ evleri.”



Resim 1. İskilip (Ainsworth'dan gravür) (İlter, 1992: 145)

2000 yılında Muğla'da yapılan Tarihi Kentler Birliği (TKB) Meclis Toplantısı'nda, yapılan değerlendirme sonucunda oybirliğiyle, “İskilip” Tarihi Kentler Birliği'ne üye kabul edilmiştir. Bu haber belediye tarafından anonsla tüm şehre duyurulmuştur (<http://www.arkitera.com/h1484-iskilip-tarihi-kentler-birligi-ne-uye-oldu.html>, 2011). Kent merkezi, lonca sistemine uygun olarak farklı meslekler için oluşturulmuş sokaklardan oluşmaktadır. Mesleklerin kendileri kalmamış olsa bile sokak adları hala sokağın işlevini yansıtmaktadır; leblebiciler, meşçiler, bakırcılar, yorgancılar, semerciler, demirciler gibi (Yürekli ve diğerleri, 2007: 31-37).

İskilip kentinin tarihsel ve bugün de kısmen mevcut olan dokusu, Türk Kenti tanımıyla örtüşmektedir. Buna göre topografyadan ayrı olarak, doğal anlamda bir gayri muntazamlığa yer veren, içe dönüklüğü mümkün kılan bir yaşama biçimi, eski kent dokularında durmadan tekrarlanır. Aynı düzen yamaçlarda olduğu kadar, düz arazide de görülmektedir. Bu arada çıkmaz sokak kavramı çeşitli biçimlerde karşımıza çıkar. Bireysel bir topluluk mekânı yaratma gayreti hemen hemen her konutun biçimlendirilmesinde temel fikir olarak görülür. İnsanoğlunun dış dünyadaki ısı farklılıklarını, kendi meskeni içinde kendi rahatına intibak



ettirmesi evi sayesinde mümkün olacaktır. Genel olarak, Türkiye’de ki eski evler ve dokular daima dışarıya kapalı bir iç dünya meydana getirmişlerdir (Arü, 1998: 11-12).

Metne konu olan ‘‘Ertüzün Evi’’; yapım tekniği ve malzemesi olarak diğer İskilip evleri ile benzerlik gösteren, arazi konumlanmasında ise tamamen kendine özgü davranan geleneksel bir Türk evidir. Kent silüetinde önemli yeri olan Yivlik Tepesi ve Çağıl Tepesi arasında konumlanmıştır. Bu tepelere gezginlerin gezi notlarını tamamlayan gravürlerde bile rastlanmaktadır (Resim 1). Eyüboğlu ailesi mensupları ve İskilip Belediyesi işbirliği ile yapılan restorasyon çalışması ile eve hayat verilmek istenmiştir. Ev işlevlendirilerek sanatsal faaliyetlerin uygulanacağı bir hareket merkezi oluşturulmak için çalışılmıştır (http://www.iskilip.bel.tr/index.asp?id=iskilip&kt=ev&kt_adi=TAR%DDH%DD%20%DDSK%DDL%DDP%20EVLER%DD, 2011).

2. ERTÜZÜN EVİ

Ertüzün Evi, dokusu bozulmayan ender bölgelerden Temenna Mahallesi’nde bulunmaktadır (Resim 2). Arastaların arasından ilerleyerek, İskilip Kalesine çıkan yol ile eve ulaşılmaktadır. Kale Boğazı Sokağı ve Tepe Sokağı ile çevrilidir. Karşısında, 1971 tarihinde ibadete açılan, taş duvarlı, kırma çatılı, minaresi mevcut Temenna Cami yer alır (Gürsel, 1997: 413-415) (Resim 3). Kuzeybatısında, İskilipli Atıf Hoca’nın kabristanının da içinde bulunduğu Gülbaba Mezarlığı bulunur. (http://tr.wikipedia.org/wiki/%C4%B0skilipli_Mehmed_%C3%82t%C4%B1f_Hoca, 2011). Kuzeyinde; yeşil alan, boş bir Ermeni evi ve kaleye çıkan bir yol (Resim 4), Kuzeydoğusunda ise İskilip Kalesi manzarası bulunmaktadır. Doğusu tamamen sağır bir cephe olan yapı, Güneyinde ise Dibeklik Sokak’a bakmaktadır. Giriş kapıları da bu dar sokağa bakmaktadır. Önünden geçen Tepe Sokakla ciddi kot farklılığı vardır ve bu kot farklılığı evin manzarasını zenginleştirmiştir. Birçok kaynakta gördüğümüz Kopkop Mahallesi’ne ve genel olarak İskilip’e hâkim bir manzarası vardır (Şekil 1).



Resim 2. Temenna Mahallesi (Altunan Özkurt, 2011)



Resim 3. Temenna Cami ve Tepe Sokak (Altunan Özkurt, 2011)



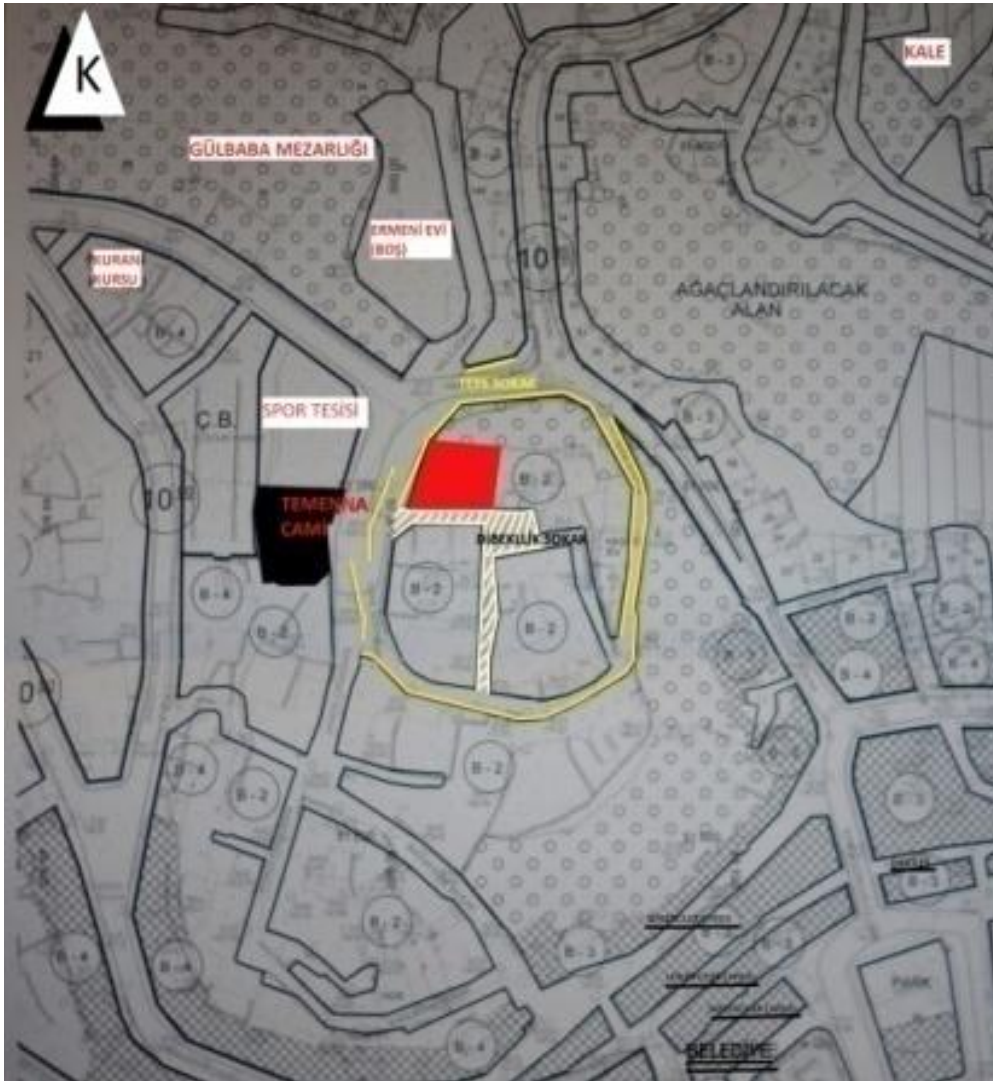
Resim 4. Gülbaba Mezarlığı, Ermeni Evi ve Kale Boğazı Sokak (Altunan Özkurt, 2011)

Bulunduğu ada itibariyle topografik açıdan yüksek bir kotta olması, kabristana yakınlığı, şehir merkezine uzaklığı, ev sahiplerinin kültürel ve ekonomik seviye farklılığı sebebi ile komşuluk ilişkilerinin az olması gibi nedenlerle ev yalnız kalmış ve efsunlu bir havaya sahip olmuştur. Bu düşüncüyü kırmak için ev sahipleri tarafından karşısında konumlanan Temenna cami ve yanında ki park yaptırılmış, fakat faydası olmamıştır. Caminin yapımından kısa bir süre sonra



hayatını kaybeden ev sahibesiyle yapı tamamen yalnızlığa terk edilmiş ve tamamen esrarengiz bir hava kazanmıştır.

“Ertüzün” ailesine ait olduğu bilinen yapının yapım yılı hakkında kesin bir bilgi yoktur. Tapu sicil müdürlüğü İskilip’e 1973 yılında kayıta başlamıştır. Kadastrodan önceki tapu kaydı zabıt defterinde 27.09.1963 tarihli olarak kayıtlanmıştır. Bu kayıt Tepe Mahallesi muhtarlığından alınan 24.09.1963 tarihli evrakın doğrultusunda hazırlanmıştır. Muhtarlık imzalı bu belge yapıyı ve sahiplerini şöyle aktarmaktadır; “Mevkii: Demirciler Cad., cinsi: müstemilatlı hane, Mülkiyetin Doktor Kamil Ertüzün’e aitken 319 (Miladi 1901-1902) tarihinde vefatı ile eşi Zeliha ve Hatice, Ayşe, Fatma olmak üzere üç çocuğuna kaldığı bunlardan Hatice’nin 325 (Miladi1907) yılında vefat ettiği ve mirasın Zeliha Hanım ve iki kızına dağıtıldığı ifade edilmektedir. Zeliha Hanım hissesini kızı Ayşe’den olma torunu Güzide Tokmak’a hibe etmiştir. Tescil edilmesi için tapu sicil müdürlüğüne sunulmuştur.”



Şekil 1. İmar planı paftası (2011)



Fatma Ertüzün 'ün evlenmeden genç yaşta vefat ettiğini yasını tutan ve bunu sık sık dile getiren Ayşe Hanımın torunu aktarmıştır. Ayşe Hanım hâkim İbrahim Kazım Tokmak ile evlenmiş ve evlendikten sonra burada ikamet etmeye devam etmiştir. Nezihe ve Güzeyde isminde iki kızı olmuş. Nezihe hanım okumuş evlenmiş ve evden uzaklaşmıştır, Güzeyde hanım ise ev hanımı olarak annesi ile kalmıştır. Ayşe Hanım evin satılmasına izin vermemiş kışın çocuklarının yanına gitse dahi yazın İskilip'e evine dönmüş zamanını orda geçirmiştir. Kışları çocuklarının yanında olduğu dönemde evin boş kalarak yıpranmasını önlemek için evi ikiye bölerek kiralamaya ve gelirini de Temenna camiye bırakmaya karar vermişlerdir. Tüm büyüklerin hayatlarını kaybetmesiyle yapı Nezihe Hanımın çocukları Ertan ve Erzan Tanyel'e intikal etmiştir.

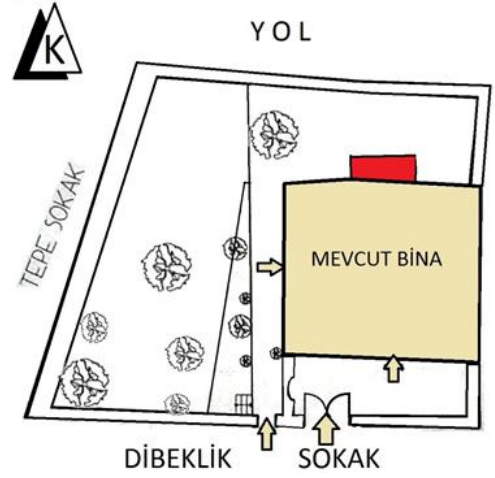
Çocuklarında evin satılmasına gönülleri el vermemiş evi yine Temenna Cami'ne emanet etmiş, kira gelirlerini camiye bırakmışlardır.1990'lı yılların sonunda cami görevlileri evi açmış içinde bulunan tüm eşyaları ön bahçeye çıkararak yakmıştır. Bu imha sırasında orada olan İskilip esnafından Berber Bilal Arıcı tarafından birkaç kitap kurtarılmıştır. Eşyaların, halıların, kıyafetlerin, kitapların ve mektup, kimlik gibi birçok belgenin yakıldığını ya da satıldığını aktaran Bilal Arıcı'nın kurtardığı birkaç kitabı incelediğimizde Osmanlıca yazılmış tıp kitapları, hukuk kitapları ve 1930 MEB basımlı ders kitaplarıyla karşılaştık. Bu da ev hakkında edindiğimiz bilgileri destekleyecek nitelikte şöyle ki; ev sahibi Kamil Ertüzün doktor, damadı hâkim ve kızı öğretmendir. Ders kitaplarının, evin çocuklarına mı yoksa öğretmen hanıma mı ait olduğu bilinmemektedir.

Restorasyon çalışmaları için yapı satın alınmak istenmiş ve fakat varisler ikna edilememişlerdir. Bunun üzerine 13.12.2010 tarihinde İskilip Belediyesi ile restorasyon çalışması karşılığında 15 yıllığına kiralanması protokolü ile karara bağlanmıştır.

Yapı yaklaşık 420m²'lik bir alana sahiptir ve 100m²'ye oturmaktadır. Doğu cephesi hariç üç tarafı bahçedir, etrafı taş duvarla çevrilidir (Şekil 2). Bu taş duvarlar alanın kot farkını destekleyecek şekilde inşa edilmiş ve bahçe alanını oluşturmuştur (Resim 5). Girişler güneyde ki Dibeklik Sokaktadır. İki kanatlı, ahşap, yüksek bir cümle kapısı ve tek kanatlı mütevazı bir kapısı vardır (Resim 6). Bu iki kapı arasında araziden kaynaklı kot farkı bulunmaktadır. Diğer evlere yapmış olduğumuz ziyarette bu kapılar insanlar tarafından şöyle anlatılmaktadır; 'çift kanatlı geniş kapı tüm ailenin kullandığı, günlük giriş-çıkışın sağlandığı, atın, arabanın, yükün alındığı kapı iken küçük olan kapı özellikle erkek misafirler için kullanılan tamamen bağımsız bir giriş sağlar. Dışarıdan bakıldığında aynı duvar üzerinde yer alan kapılar bahçede 180 cm yükseklikte doğu tarafında ocak bulunduran taş duvarla ayrılmıştır. Cümle kapısından girdiğimizde solumuzda diğer kapıyla ve bahçeyle bizi ayıran bu duvar ve küçük bir avlu bizi karşılamaktadır. Avlu cümle kapısının bulunduğu duvara açılan nişler sayesinde aydınlatılmaktadır (Resim 7). Ev bu avluyla sokaktan ayrılmıştır. İskilip'in diğer evleri incelendiğinde bu kapılarla yapı arasında bir avlu olmadığı kapının doğrudan binaya giriş sağladığı, cumbaların sokağa çıkıntı sağladığı gözlemlenmiştir. Tanımlama, memur bir çiftin evi olan bu ev için geçerli değildir. Bahçede ya da evin içinde kazan kaynatılacak, ekmek yapılacak mekânlara, çamaşır teknelerine rastlanmamıştır, tek benzerlik bahçede bulunan ocaktır. Zemin kat, Sedat Hakkı Eldem'in Türk Evi Plan Tipleri kitabında belirttiği; 'yerine göre depo, ahır, arabalık, samanlık ve taşlık olarak kullanılır ve zemini ekseriya, dövülmüş toprak veya taş kaplıdır.' tanımla örtüşmektedir (Eldem,1968:127).



Resim 5. Evin genel görünüşü (Çiçekçi, 2011)



(■ : Sonradan eklenen bölüm)

Şekil 2. Evin konum planı (Altunan Özkurt, 2011)



Resim 6. Cümle ve misafir kapısı
(Altunan Özkurt, 2011)

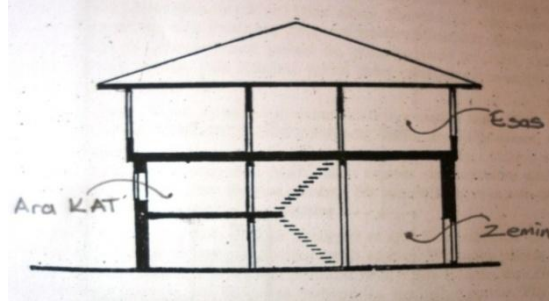


Resim 7. Işıklık detayı
(Altunan Özkurt, 2011)

Binanın giriş kapısında bahçedeki cümle kapısı gibidir ve geniş bir alana açılmaktadır. Bu alanın ambar olarak kullanıldığı tahmin edilmektedir ve binanın diğer odalarına göre daha yüksek tavanlıdır, tavan kaplaması yoktur. Üç rıhtla ön bahçeyede cephesi olan kiler ya da mutfak olarak kullanıldığı düşünülen odaya, binaya ve sonradan imal edildiği düşünülen tek kollu bir merdivenle üst kata bağlanmaktadır. Bu mekanın ve bağlandığı odanın zemini evin diğer odalarından farklı olarak 30x30 cm ebatında kızıl renkli pişmiş toprakla kaplanmıştır (Resim 8). Sedat Hakkı Eldem'in aynı eserinde bahsettiği ara kat kavramı burda sadece üç rıhtla oluşturulmuştur.



Resim 8. (30x30) pişmiş toprak
(Altunan Özkurt, 2011)



Şekil 3. Türk evi kesiti (Eldem,1968:128)

Bahçe duvarında bulunan küçük kapıdan girdiğimizde ise bizi bahçe karşılamaktadır. Az önce bahsi geçen toprak zeminli odanın dış duvarının önünden geçerek bahçede bulunan yedi rıhtlı bir merdivenle yapıya ve aynı anda ara kata girilmektedir. Muhtemelen kitaplık olarak kullanılmış, üç yönde duvarları çevreleyen rafı bulunan ve binanın tamamına dar bir antre ile bağlanan bu giriş mekânından, bir başka odaya ulaşılmaktadır. Bu odanın ocak, dolap süslemeleri ve kapısı diğerlerine göre daha muntazamdır ki bu da halkın söylediği ‘özel misafir odası’ tanımlamasına uymaktadır (Resim 9).



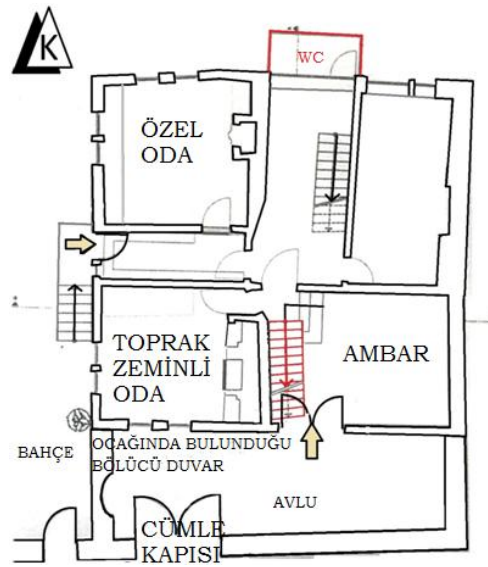
Resim 9-11. Giriş mekânı rafları -sedir, kitaplık ve ışıklık - misafir odası kapı detayı (Altunan Özkurt, 2011)

Osmanlı saray ve konaklarında, kadınlara ayrılan ve yabancı erkeklerin girmesi yasak olan bölüm “harem” ve erkek konukların alındığı bölüm ise “selamlık” olarak tanımlanmaktadır (Hasol, 1998: 199, 399) İskilip’te bulunan diğer birçok evde olduğu gibi Ertüzün Evinde de bu bölümler karşımıza çıkmaktadır. İncelenen diğer evlerde selamlığa geçiş küçük kapıyı takip eden merdivenle bir odaya bağlanırken burada farklı olarak selamlığa geçerken ön bahçeden geçmiş olmasıdır. Bu mahremiyeti bölmüş olsa da evin iş alanlarını görmemesi ve diğer odalardan ayrı olması bu odanın selamlık olduğunu desteklemektedir.

Evin iki girişini birbirine bağlayan holde üst kata ulaşmak için bir merdiven ve bir oda girişi bulunmaktadır. Bu hole sonradan binanın simetrisini bozan, işçiliğine uyum sağlamayan bir tuvalet ilâştirilmiştir. Hole kapısı olan diğer oda ise geleneksel kare oda şekline uyum sağlamayan, pencereleri tavan penceresi şeklinde olan, kapısı itinasız, tavanı kaplama yapılmamış basit bir odadır (Resim 12).



Resim 12. Tavan penceresi (Altunan Özkurt, 2011)



Şekil 4. Zemin kat planı (■ : Sonradan eklenen bölüm) (Altunan Özkurt, 2011).

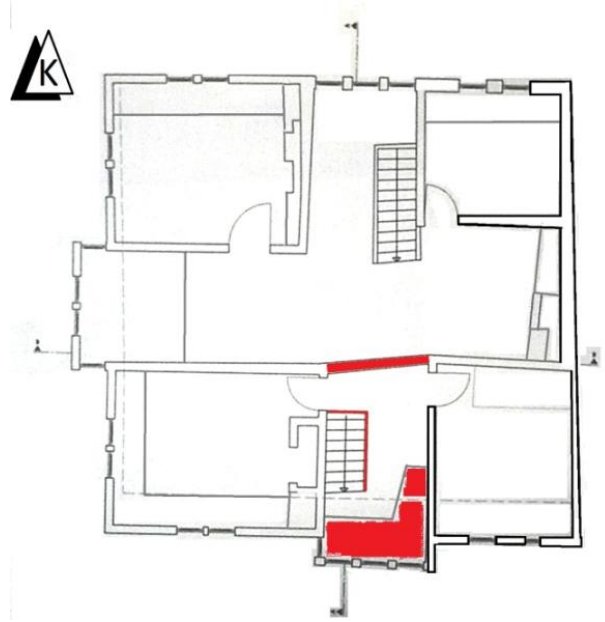
Üst kata ulaşım iki farklı merdivenden gerçekleşmektedir; İlki, giriş kapısının üstüne denk gelen ambardan üst kata bağlanan, üst kata ulaştığında sedirle çakışan, sofanın merkezine değil cumbaya yönelimi sağlayan tek kollu ahşap bir merdiven. Ev ilk gözlemlendiğinde gerek kapıya olan uzaklığı, gerek düzgün rıht yükseklikleri gerekse ahşap rıhtlarıyla bu merdivenin orijinal olduğu düşünülmüş olsa da yukarıya çıkıldığında cumbaya yönelimi, sedirle çakışması ve sedir formunun bozulmuş olması bu merdivenin sonradan inşa edildiği fikrini doğurmuştur. Yine birçok evde rastladığımız ısınma amaçlı yapılan merdiven kapağına bu merdivende rastlanmamıştır. Ayrıca tavan kaplaması nispeten düzgündür, çatıyla herhangi bir ilişki kurmamaktadır yani düşey sirkülasyon tamamlanmamaktadır. İkinci merdiven ise sofada ilk merdivenin karşı kolunun doğu duvarında bulunmaktadır. Alt kotta; selamlığı bağlayan antrenin, ambarın, tuvaletin ve bir odanın da kapılarının bulunduğu hol bulunurken, üst kotta sofanın merkezine güney ve batı cumbalarına hâkim bir noktaya ulaşmaktadır. Ev ilk gezildiğinde bu merdiven ile güney cumbası arasında bir duvar mevcuttu. Bu duvarın da merdivenlerden biri gibi evi iki farklı aileye kiralamak için sonradan inşa edildiği düşünülmektedir. Malzeme farklılığı, yarıda kesilen kat silmesi ve tavan kaplaması da bu görüşü destekler niteliktedir. Bu merdiven diğerine göre daha itinasız rıht aralıklarına rağmen işçilikli korkuluklara sahiptir. Ayrıca ahşap bir merdiven kapağı bulunmakta ve doğu duvarında ki korkuluğa tutturulmaktadır. Çatıyla ilişkide bu merdiven hizasındaki kapakla



sağlanmaktadır. Tüm bunlar bize yapının orijinal merdivenin bu merdiven olduğu doğrultusuna yönelmiştir.

Üst katta bizi evin her köşesine yerleştirilmiş büyüklükleri farklı dört oda ve bu odaları birbirine bağlayan bir sofa karşılamaktadır. Doğan Kuban, bu tarz sofayı 'haç biçimli sofa' olarak adlandırmıştır. Haç biçimli sofalar eski bir İslami plan düzeni olan dört tarafında eyvanlar bulunan merkezi hacimler olarak düşünülebilirler. Başka bir deyişle ister eski modelleri hatırlatsın, ister hayatlı evin temel biriminin morfolojik gelişimi ile ortaya çıkmış olsun, haç biçimli orta sofa Türk mimari geleneğine çok yabancı değildir. Bu simgesel ve mekânsal plan daha çok zengin konutlarda kullanılmıştır (1995: 71).

İskilip Evleri incelendiğinde istisnalar olsa dahi üst katta genellikle sofa, etrafında dört oda ve aralarına yerleştirilmiş hizmet, sirkülasyon alanları bulunmaktadır. Bu mevcut yerleşim Kuban'ın tanımı ile örtüşmektedir. Modern hayatın gereksinimleri nedeni ile sofalarda eklemeler çıkarmalar bölünmeler gözlemlense dahi asıl form haç biçimli sofadır. Kuban'ın altını çizdiği bir diğer özellik ise ekonomik durumun iyi olmasıdır. Günümüzde evler atıl bakımsız ve yoksul görünseler de çağdaşları arasında önemli kişiler için imal edilmiş lüks yapılarıdır. Ertüzün Evi 'de bu yönleriyle İskilip Evleri ile uyum göstermektedir (Şekil 5).



Şekil 5. Birinci kat planı (■ : Sonradan eklenen bölüm) (Altunan Özkurt, 2011).

Haç biçimli sofanın kuzey – güney doğrultusunda uzanan kısa kolu kuzey duvarında üç pencereyle kale manzarasına ve merdivene ev sahipliği yapmaktadır. Güney duvarında ise cümle kapısına doğru çıkma yapmaktadır ve üçü güney duvarında birisi batı cephesinde olmak üzere dört adet pencereye sahiptir. Bu pencerelerin önünde güney duvarından bir kenarı 230cm, diğer kenarı 100cm uzunlukta olan, 30cm yüksekliğinde formu kısmen bozulmuş bir sedir bulunmaktadır. Bu sedirin sonradan inşa edilen merdiven nedeniyle kısaltıldığı ve şeklinin bozulduğu düşünülmektedir (Resim 13). Örülen duvarla kuzey – güney sirkülasyonu engellenmiştir (Şekil 6). Doğu- batı aksında ise bitişik nizamında yapılan sağır doğu duvarı iki dolap ve ocak bulundurmakta, batısı ise bahçeye doğru çıkma yapmaktadır. Çıkmanın ikisi batı duvarında ikisi yanlarda olmak üzere toplam dört penceresi ve önlerinde



sedir bulunmaktadır. Mevcut olan sedirin genişliği alışılmıştan (50-60cm) büyüktür (230cm), yüksekliği ise bildiğimiz ölçüdedir (30cm).



Resim 13-14. Güney ve batı duvarında bulunan sedir (Altunan Özkurt, 2011)

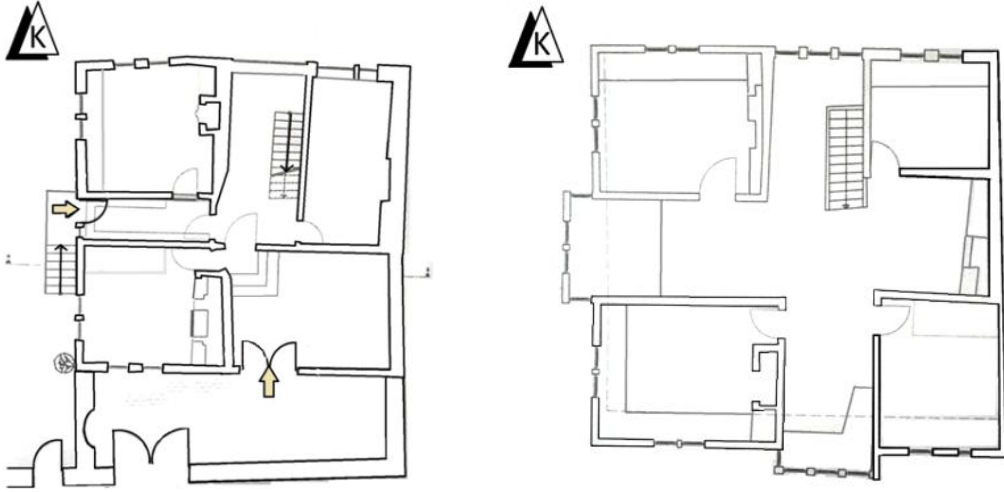
Evin güney ve batı cephesinde bulunan sedir incelendiğinde bu sedirlerin oturma amacından çok zorunlu yapı elemanları olduğu görülmüştür. Çıkmalar döşeme tahtaları uzatılarak yapılmamıştır. Döşeme alt kat duvarları hizasında bitirilmiştir, cumbalar için yeni döşeme tahtaları kullanılmış ve diğerlerinin üzerine oturtulmuştur. Buda üst katta kot farkına neden olmuş ve bunu da geniş sedir olarak değerlendirmişlerdir. Anlatılan geniş sedir İskilip'te bulunan diğer evlerde de aynı yapım tekniğinin de gözlemlenmiştir.

Her köşesine yerleşmiş olan odalardan batı cephesinde olanlar yapılan çıkmalarında katkısıyla daha büyüktür. Bu iki odanın ocak işlemleri de daha itinalıdır. Üst katın tüm kapıları temiz işçilikleri ve süsleriyle dikkat çekmektedir. Kapıların selamlık kapısı gibi özel alınlıkları yoktur fakat kanatları oldukça süslüdür. Bu yöreye ait olduğu öğrenilen "çiçek motifi" hepsinde mevcuttur. Tüm odaların tavan kaplamaları mevcuttur ve temiz işçiliktir. Odalardan sadece güneydoğuda bulunan odanın ocağı ve sediri yoktur, yapının simetrisini bozacak şekilde pencereye sahiptir.

Ertüzün evinde röleve çalışmaları sırasında fark edilen ve dile getirilen değişiklikler ev sahipleri tarafından da onaylanmıştır. İlk formu, malzemesi ve işçiliği bahsi geçen ufak müdahaleler dışında herhangi bir değişikliğe uğramamış özgün bir yapıdır. Restitüsyon çalışması ambardan üst kata çıkan merdiven, kuzey cepheye iliştirilen tuvalet ve sofayı bölen duvarın kaldırılması ile tamamlanmıştır.

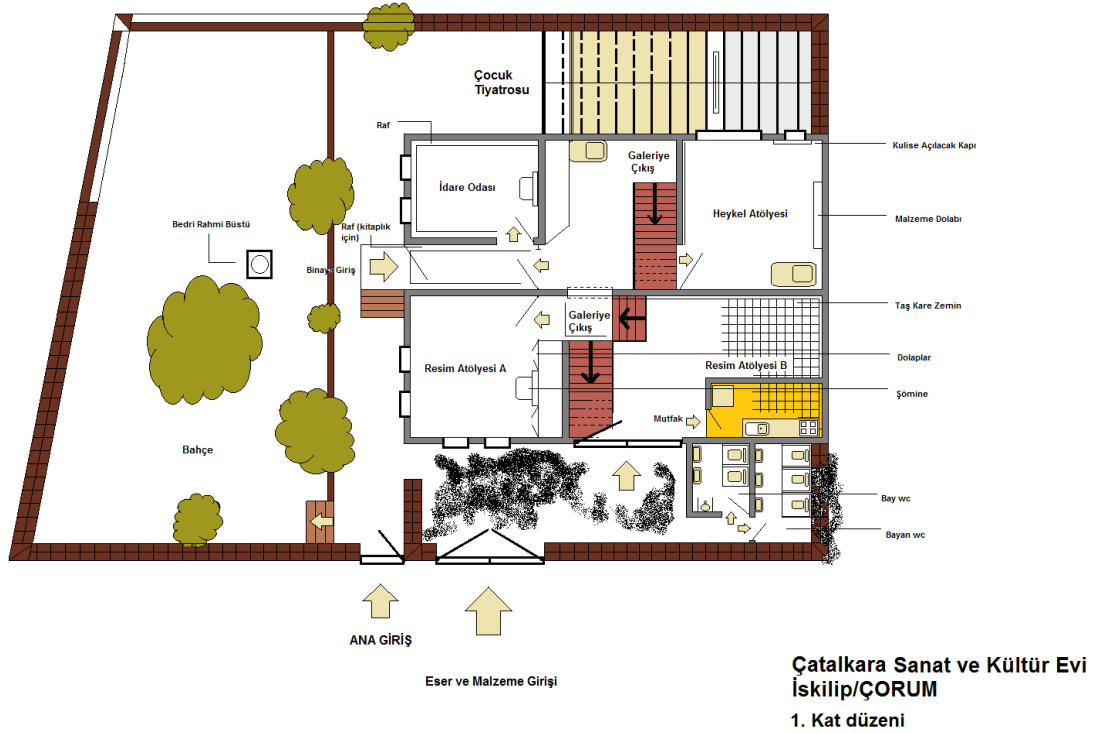
3. EVİN SANAT İLE BULUŞMASI: RESTORASYON

İskilipli, Sabri Çiçekçi'nin Bedri Rahmi Eyüboğlu'nun gelini Hüghette Eyüboğlu ile iletişime geçmesi sonucu şehirde Bedri Rahmi Eyüboğlu adına sürekli bir sergi salonu açılmıştır. Sonrasında İskilip'te bir sanat galerisi olması düşüncesi ortaya çıkmış ve yeni bir yer arayışına girilmiştir. Yapılan fizibilite çalışmasının ardından, manzarası, geniş bahçesi, diğer evlere göre daha büyük olması ve Hüghette Eyüboğlu'nun aynı sokakta satın alarak, restorasyonunu üstlendiği konuk evinde (Yazmalı Konak) aynı sokakta bulunması nedeniyle Ertüzün Evi seçilmiştir.

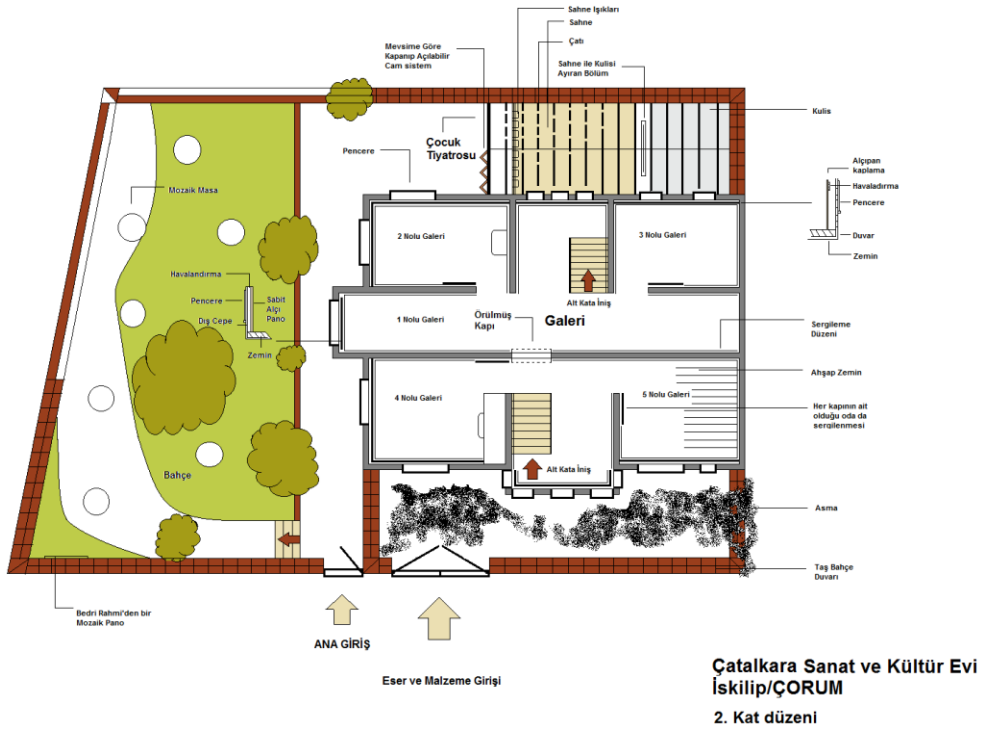


Şekil 6. Restitüsyon projesi zemin ve birinci kat planı

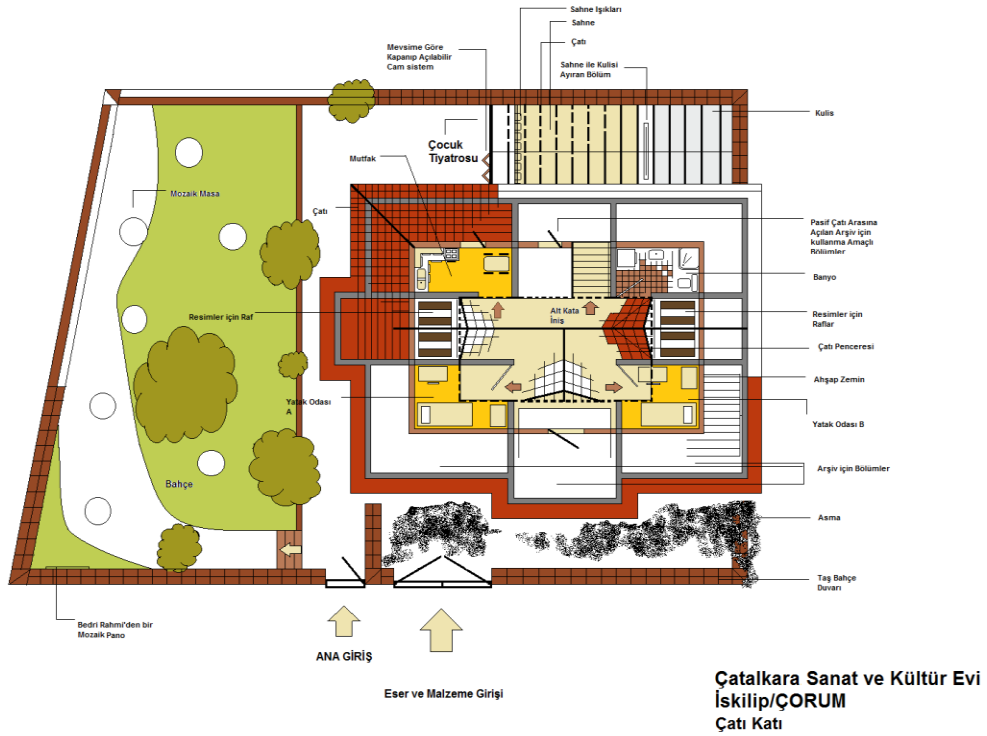
Evde yapılan röleve çalışmalarının ardından yukarıda da bahsi geçen birkaç nokta göz önüne alınarak bir restitüsyon çalışmasına gidilmiş ve bahsi geçen noktalar tespit edilmiştir. Bu çalışma ile Eyüboğlu Vakfı sanat yönetmeni Hüseyin Emre Birinci'nin hazırladığı işlev şeması birleştirilmeye çalışılarak bir restorasyon çalışması yapılmıştır (Şekil 7-9).



Şekil 7. İşlev şeması (Birinci 2011)



Şekil 8. İşlev şeması (Birinci 2011)



Şekil 9. İşlev şeması (Birinci 2011)



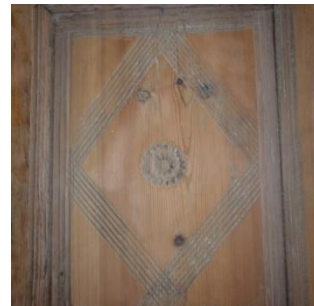
Restorasyon vaziyet planında görüleceği üzere (Şekil 10) mevcut bina ve çevresi şu şekilde düzenlenmiştir; binaya ana giriş giriş güney yönünde Dibeçlik sokak üzerinden yapılmaktadır. Girişlerde de herhangi bir değişikliğe gidilmemiştir. Cümle kapısı işlevini yitirmeden eskisi gibi alana malzeme ve öğrenci girişini sağlayacaktır. İkinci girişimizse konukların gireceği kapı olarak kullanılmaya devam edecektir. Buradan içeri giren konukları bahçede İskilip'in kapılarının sergilendiği yarı açık sergi alanı karşılaması düşünülmüştür (Resim 14, 15). Girişler arasında ki taş duvarın bir kısma yıkılarak iki alan arasında bahçeden de geçiş sağlanmıştır. Bu geçiş bahçeden tuvaletlere geçişi sağladığı gibi atölyeden bahçeye geçişi de kolaylaştıracaktır. Ön bahçe tamamen dinlenme, konuklar için seyir terası olarak değerlendirilecektir, sergi gezildikten sonra insanların bu mekânda bir müddet daha kalmaları sağlanarak atmosferi benimsemeleri hedeflenmektedir. Çeşitli atölyelerin bulunduğu sanat galerisinde şehrin çocuklarının aktivite eksikliği göze çarpmış ve bunu bir nebze azaltmak için çocuklara ait bir sahne düşünülmüştür. Yaklaşık elli kişilik bu salon küçük olarak nitelendirilse de bir başlangıç için önemlidir.



Şekil 10. Restorasyon vaziyet planı (Altunan Özkurt, 2011)



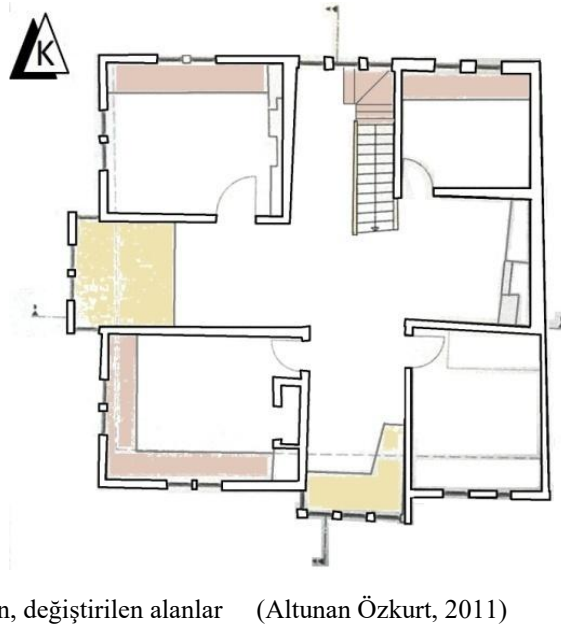
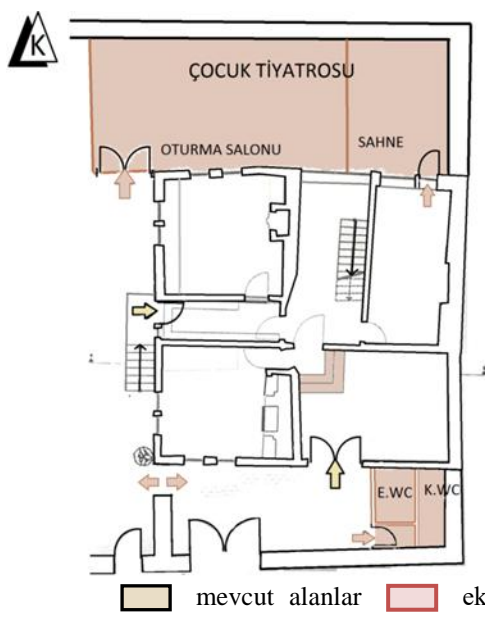
Resim 14. İskilip Kapı Tokmakları (Yılmaz, 2011)



Resim 15. Oda Kapısı (Altunan, 2011)



Zemin kat sergi alanı değil atölye olarak planlanmıştır. Çift kanatlı ambara açılan kapı artık heykel atölyesine açılacaktır. Ambardan üst kata ulaşımı sağlayan merdiven kaldırılmıştır, ara katı sağlayan üç riht devam ettirilmiştir. Batı cephesine bakan diğer iki atölye resim atölyesi olacaktır. Selamlık kısmındaki sedire dokunulmamış öğrencilerin oturma alanı olarak bırakılması kararlaştırılmıştır. Holün işlevine dokunulmamış sadece tuvalet kaldırılmıştır. Fiziki şartları uygun olmayan bu eklenti tuvalet yerine bay-bayan kabinleri olan bir tuvaletin cümle kapısının doğusuna inşa edilmesine karar verilmiştir. İtinatsız kapısı ve iç mekân işçiliğiyle andığımız küçük oda, mutfak ve tiyatro için kulis görevini üstlenmiştir. Mutfak sadece içecek servisi yapan basit bir nişten oluşacağı için kulise zarar vermeyeceği düşünülmüştür. Yaklaşık elli kişilik olan tiyatronun oturma salonuna girişi ise misafir kapısıyla aynı aks da bulunan kapıdan sağlanacaktır (Şekil 11).



Şekil 11. Restorasyon zemin kat planı

Şekil 12. Restorasyon Birinci kat planı

Üst kat tamamen sergi salonu olarak ayrılmıştır. Odalardaki sedirler kaldırılarak daha geniş alanlar elde edilmeye çalışılmıştır. Sofada ki sedirlere dokunulamamıştır. Oda kapılarının kanatları sökülerek bahçede ki sergi alanına alınmıştır (Resim 14, 15). Binanın kimseye sormadan değiştirilen cümle kapısında muhafaza edilerek burada sergilenecektir. Heykel atölyesinden sökülen merdiven burada çatıya çıkış için kullanılmıştır (Şekil 12).

4. SONUÇ

Restorasyon çalışmaları bu şekilde sonlandırıldıktan sonra iş yapım aşamasında belediye, kaymakamlık yetkisine bırakılmıştır. Restorasyon uygulamaları sırasında uygulama ekibi ile bir takım fikir ayrılıkları yaşanmıştır. Bu ayrılıklara bir kaç örnek verecek olursak; yapının cümle kapısının bakımı yapıldıktan sonra kullanılması istenmesine rağmen kapı sökülmüş ve aynı ebatlarda halk eğitim merkezine yaptırılmış yeni bir kapı kullanılmıştır. İç kapılar ise yoğun ısrarlarımız üzerine değiştirilmekten vazgeçilmiştir. Tavan kaplamaları döşeme hatılları kontrol edilmek için sökülmüş ve dolayısı ile yenilenmek zorunda kalmıştır, 'yeni' görüntüsü yok edilmek için koyu bir yağlı boya çalışması uygulanmıştır. Ambar ve kilerin



pişmiş toprak kaplaması yerine malzemenin bulunamayacağı düşüncesi ile seramik kaplama yapılmak istenmiş malzeme teminini bize bırakmaları rica edilerek vazgeçirilmiş ve Çorum merkezde bir tuğla fabrikasında eş değer malzeme imal ettirilerek eksik olan kısımlar tamamlanmıştır. Tüm bunlar bize koruma kültürünün halka inemediğini, yetkililerin ise bu konu hakkında yeterli bilgiye ve deneyime sahip olmadığını göstermektedir.

Evin efsunlu yapısı henüz dağıtılamamıştır. Hala insanlar etrafında dolaşp garipsediklerini belli edecek şekilde bakmaktalar. Evin sergi salonu olması ve çocuklara yönelik mekânlarının bulunması çocukları fazlasıyla sevindirmektedir. Belki de bu efsunu yıkacak onların bir gülüşüdür. Çocukların şen sesleri sadece yapının değil tüm semtin sessizliğini bozacak kendilerinin ve şehrinde kaderini değiştirecektir. Koruma kültürünü oluşturmaya en baştan başlamak yaptığımız iletişim, eğitim, yönetim hatalarını en asgariye indirecektir.

Tarihi değerlerimizi korumanın nasıl olması gerektiği korumanın sadece şekilcilik olmadığı insanoğluna erken yaşta anlatılmalıdır. Sözen'in dediği gibi "Siz istediğiniz kadar üniversitelerinizde "restorasyon" kürsüleri açın. Geleneksel konutun ustası, malzemesi emeği ve görgüsü kalmamışsa başarınız sınırlı olur "(Sözen,2007: 17). Yapı bu sınırlı başarıyı aşmak için bize oldukça yardımcı olacaktır. Miras olarak aldığımız kısmen bakımını, onarımını yaptığımız, duvarlarında yaşanmışlıkları saklayan yapı çocuklar ile aramızda ki köprüyü oluşturacaktır. Korumanın sadece yapının şekli değil içindeki, yapımındaki insan, orda oynanan oyun, kapısındaki çentik olduğu anlaşılacaktır. Tarihi değerlerimizin yok olması sadece kültür erozyonuna neden olmamaktadır; bulunduğumuz çağdan kopmamıza ve kavram kargaşası yaşamamıza da sebep olur. "yeni" başlığı altında ele aldığımız tüm kavramların aslında bir süreç olduğunu görmekteyiz. Çağımızın bize sunduğu "Sürdürülebilirlik" kavramının en önemli kollarından biri olan, kültür burada devamlılığını gözler önüne serecektir. Yapının işçiliğine ve yaşayış şekline fazla müdahale etmeden el sanatlarının, resmin yaşadığı bir merkez olma yolunda ilk adım atılmıştır.

KAYNAKLAR

- ARÜ, Kemal Ahmet (1998). *Türk Kenti*. İstanbul: Yapı Endüstri Merkezi Yayınları s.11-12
- BİRİNCİ, Hüseyin Emre (2011). *Çatalkara Sanat ve Kültür Evi İşlev Şeması*. İskilip/Çorum.
- ÇİÇEKÇİ, Sabri (2011). *Kişisel fotoğraf arşivi*.
- ELDEM, Sedat Hakkı (1968). *Türk Evi Plan Tipleri*. İstanbul: İ.T.Ü. Mimarlık Fakültesi, Baskı Atölyesi. s.127
- ERKOÇ, Ethem (2001). *Yirmi Birinci Yüzyılda Çorum İli ve İlçeleri*. Çorum. s.100-101
- GÜRSEL, Mahmut Selim (1997). *Çorum 1997*. Çorum: Kaynak Eserler Dizisi 4.
- HASOL, Doğan (1998). *Ansiklopedik Mimarlık Sözlüğü*. İstanbul: Yapı Endüstri Merkezi Yayınları,7.baskı, s.199, 399.
- İLTER, Fügen (1992). *Bir Anadolu Kenti İskilip*. Ankara: Türk Tarih Kurumu Basımevi. s.4, 145
- KUBAN, Doğan (1995). *Türk Hayat'lı Evi*. İstanbul: Eren Yayıncılık. s.71



- ÖZGEN Hasan, ‘‘Yolcu Yolun Nereye’’ Prof. Dr. Metin Sözen ile söyleşi, *Umudun Tanığı: Tarihi Kentler Birliđi*, Mart Matbaacılık sanatları, Nöbetçi Ajans, İstanbul, s.17
- TANPINAR, Ahmet Hamdi (2007). *Umudun Tanığı: Tarihi Kentler Birliđi*. İstanbul: Mart Matbaacılık sanatları. s.7
- YILMAZ, Mehmet (2011). *İskilip*. Çorum: Pegasus görsel iletişim hizmetleri. T.C. Kültür ve Turizm Bakanlıđının katkılarıyla İskilip Kaymakamlığı ve Belediyesi işbirliđi ile yayınlanmıştır.
- YÜREKLİ, Hülya, YÜREKLİ, Ferhan (2007). *Türk Evi Gözlemler Yorumlar*. İstanbul: Yapı Endüstri Merkezi Yayınları, 2. Baskı, s.31-37

SÖZLÜ KAYNAKLAR

- ARICI, Bilal (2011). İskilip esnafından berber.
- BİRİNCİ, Hüseyin Emre (2011). Bedri Rahmi Eyübođlu Sanat Vakfı Yönetmeni.
- EYÜBOĐLU, Hüghhet (2011). Bedri Rahmi Eyübođlu’nun gelini.
- Temenna Mahallesi sakinleri ile yapılan söyleşi (2011).

İNTERNET KAYNAKLARI

- Arkitera (2011). ‘‘sanat - haberler’’. <http://www.arkitera.com/h1484-iskilip-tarihi-kentler-birliđi-ne-uye-oldu.html> , 2011 ’den (Tarih: 5 Mayıs 2005 Kaynak: Zaman Gazetesi Yazan: B. Selçuk Dokgöz)
- Bedri Rahmi EYÜBOĐLU resmi web sitesi (2011). <http://www.bedrirahmi.com/>
- ‘‘Bedri Rahmi’den Mektup’’. <http://iskilip.bel.tr/iskilip.asp?ID=18> İskilip Belediyesi, 2012.
- http://www.iskilip.bel.tr/index.asp?id=iskilip&kt=ev&kt_adi=TAR%DDH%DD%20%DD%SK%DDL%DDP%20EVLER%DD ,2011.
- http://tr.wikipedia.org/wiki/%C4%B0skilipli_Mehmed_%C3%82t%C4%B1f_Hoca, ‘‘İskilipli Atıf Hoca’’, (2011)
- <http://www.turkiye-rehberi.net/corum-haritasi.asp> , 2016.